

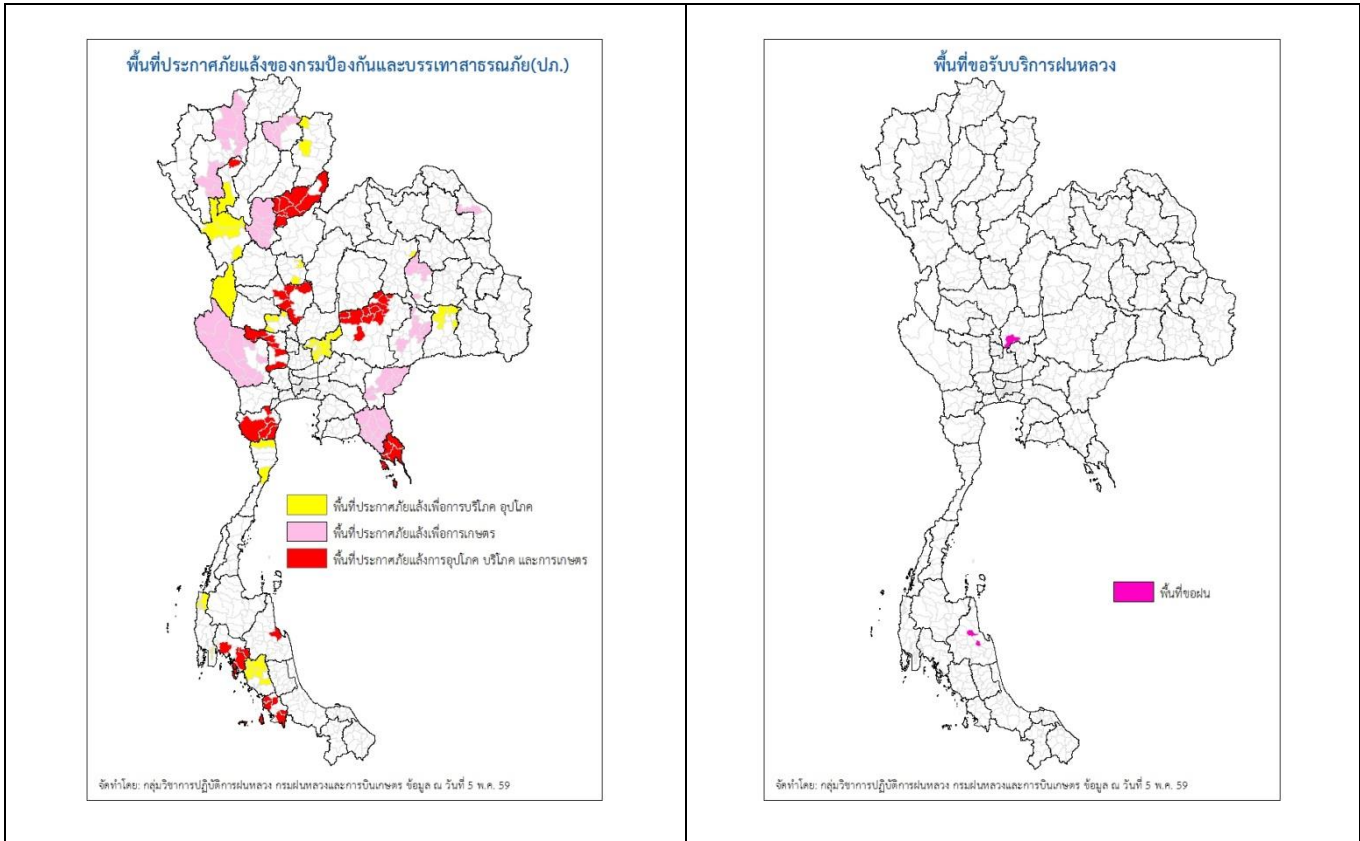


รายงานสถานการณ์ภัยแล้งและภัยพิบัติ ฉบับที่ 81  
 ประจำวันที่ 6 พฤษภาคม 2559  
 และผลการปฏิบัติการฝนหลวงประจำวันที่ 5 พฤษภาคม 2559  
 กลุ่มวิชาการปฏิบัติการฝนหลวง กองปฏิบัติการฝนหลวงกรมฝนหลวงและการบินเกษตร  
 royalrainmaking\_academic@hotmail.com

**สถานการณ์ภัยแล้งและภัยพิบัติ**

๑ การคาดหมายพื้นที่ประสบภัยแล้ง

จังหวัดที่ได้รับผลกระทบภัยแล้งตามรายงานของกรมป้องกันและบรรเทาสาธารณภัย (ปภ.) ณ วันที่ 5 พฤษภาคม 2559 (เวลา 18.00 น.) มีทั้งสิ้น 31 จังหวัด 171 อำเภอ 834 ตำบล 6,735 หมู่บ้าน (เปรียบเทียบกับทั่วประเทศ 74,965 หมู่บ้าน คิดเป็น 8.98%)



ภาค	รายชื่อจังหวัด (อำเภอ) ที่ประกาศภัยแล้ง	จำนวนจังหวัดที่ประกาศภัยแล้ง
เหนือ	เชียงใหม่(ดอยเต่า สันกำแพง แม่ริม แม่แตง จอมทอง ฮอด พร้าว ดอยหล่อ ดอยสะเก็ด กัลยาณิวัฒนา เชียงดาว ไชยปราการ ฝาง อมก๋อย สะเมิง แม่แจ่ม สันทราย แม่สาย) อุดรดิตถ์ (เมืองอุดรดิตถ์ ท่าปลา ทองแสนขัน ตรอน พิชัย น้ำปาด ลับแล บ้านโคก) พะเยา(เมืองพะเยา ดอกคำใต้ แม่ใจ จุน ภูกามยาว เชียงคำ ปง) สุโขทัย(สวรรคโลก ศรีนคร ศรีสำโรง ศรีสัชชาลัย เมืองสุโขทัย ศรีมาศทุ่งเสลี่ยม บ้านด่านลานหอย น่าน(สองแคว เมืองน่าน) พิจิตร(บางมูลนากวังทรายพูน) ลำพูน(ลี้) ตาก(แม่ระมาด บ้านตาก สามเงา วังเจ้า เมืองตาก อุ้มผาง)	8(52)
กลาง	กาญจนบุรี(ห้วยกระเจา ท่าม่วง ศรีสวัสดิ์ เมืองกาญจนบุรี ด่านมะขามเตี้ย สังขละบุรี ทองผาภูมิ ไทรโยค ท่าม่วง หนองปรือ) นครสวรรค์(เมืองนครสวรรค์ ชุมแสง ตากลิ พยุหะคีรี หนองบัว) ชัยนาท(มโนรมย์หนองมะโมง วัดสิงห์ เนินขาม) สระบุรี(มวกเหล็ก วังม่วง เฉลิมพระเกียรติหนองแขง บ้านหม้อ เมืองฯ เสาไห้ ดอนพุด แก่งคอย พุทธบาท หนองแค) สุพรรณบุรี (หนองหญ้าไซ สองพี่น้อง เมืองสุพรรณบุรี ด่านช้าง ดอนเจดีย์)	5(35)
ตะวันออกเฉียงเหนือ	นครราชสีมา(ขามสะแกแสง คง บัวลาย แก้งสนามนาง โนนไทย ด่านขุนทด โนนสูง เทพารักษ์ พระทองคำ บัวใหญ่ สูงเนิน) นครพนม(นาหว้า โพนสวรรค์) มหาสารคาม(กันทรวิชัย โกสุมพิสัย	7(35)

ภาค	รายชื่อจังหวัด (อำเภอ) ที่ประกาศภัยแล้ง	จำนวนจังหวัดที่ประกาศภัยแล้ง
	ชื่นชม เชียงยืน เมืองมหาสารคาม ยางสีสุราช <b>บุรีรัมย์</b> (เมืองบุรีรัมย์ พลับพลาชัย ห้วยราช กระสัง คูเมือง นางรอง) <b>สุรินทร์</b> (จอมพระ รันตนบุรี ลำโรงทาบ เขวาสินรินทร์ ท่าตูม) <b>ขอนแก่น</b> (ซำสูง) <b>หนองบัวลำภู</b> (นากลาง เมืองฯ นาหว้า โนนสัง)	
ตะวันออก	<b>สระแก้ว</b> (โคกสูง วัฒนานคร ตาพระยา อรัญประเทศ วังน้ำเย็น เขาฉกรรจ์) <b>จันทบุรี</b> (มะขามโป่งน้ำร้อน สอยดาว แก่งหางแมว ชลุม นายายอาม เมืองจันทบุรี เขาคิชฌกูฏ ท่าใหม่ แหลมสิงห์) <b>ชลบุรี</b> (เกาะสีชัง) <b>ตราด</b> (เมืองตราด เขาสมิง แหลมงอบ คลองใหญ่ ป่อไร่ เกาะกูด เกาะช้าง)	4(24)
ใต้	<b>เพชรบุรี</b> (ชะอำ แก่งกระจาน บ้านลาด เขาย้อย ท่ายาง) <b>สตูล</b> (ละงู ฟงหว้า มะนัง เมืองสตูล ควนโดน) <b>กระบี่</b> (คลองท่อม เกาะลันตา ลำทับ เมืองกระบี่) <b>ตรัง</b> (วังวิเศษ เมืองตรัง ย่านตาขาว รัชฎา สีเกา ห้วยยอด) <b>นครศรีธรรมราช</b> (เมืองนครศรีธรรมราช) <b>ประจวบคีรีขันธ์</b> (เมืองฯ หัวหิน) <b>พังงา</b> (เกาะยาว คุระบุรี)	7(25)
<b>รวม จำนวนจังหวัด(อำเภอ) ที่ประกาศภัยแล้ง</b>		<b>31(171)</b>

ที่มา: กรมป้องกันและบรรเทาสาธารณภัย (ปภ.)

### ๑ พื้นที่ขอรับบริการฝนหลวง (ระหว่างวันที่ 1 พฤษภาคม – 5 พฤษภาคม 2559)

ภาค	รายชื่อจังหวัด (อำเภอ) ที่มีผู้ขอรับบริการ	จำนวนผู้ขอรับบริการ (ราย)
เหนือ	ไม่มีผู้ขอรับบริการ	-
กลาง	<b>ลพบุรี</b> (เมืองลพบุรี)	2
ตะวันออกเฉียงเหนือ	ไม่มีผู้ขอรับบริการ	-
ตะวันออก	ไม่มีผู้ขอรับบริการ	-
ใต้	<b>นครศรีธรรมราช</b> (ท่าศาลา พระพรหม)	-
<b>รวม</b>	<b>2 จังหวัด (3 อำเภอ)</b>	<b>3</b>

### ๑ สถานการณ์ภาวะหมอกควันในพื้นที่ภาคเหนือและจุดความร้อน (Hotspot)

ตารางค่า PM<sub>10</sub>ในพื้นที่ภาคเหนือ (เวลา 09.00 น.) 5 วันที่ผ่านมา มีค่าดังนี้

จังหวัด	ชื่อสถานี	ค่า PM <sub>10</sub> <sup>1</sup>					คุณภาพอากาศ
		2 พ.ค.	3 พ.ค.	4 พ.ค.	5 พ.ค.	6 พ.ค.	
<b>ภาคเหนือ (hotspot<sup>2</sup> พื้นที่ภาคเหนือ รวม 3 จุด ที่มา กรมอุทยานแห่งชาติ สัตว์ป่า และพันธุ์พืช เวลา 14.10 น. วันที่ 4 พ.ค. 59)</b>							
จ.เชียงราย	ต.เวียง อ.เมือง	31	33	64	62	60	ปานกลาง
	ต.เวียงพางคำ อ.แม่สาย	-	35	35	46	55	ปานกลาง
จ.เชียงใหม่	ต.ช่างเผือก อ.เมือง	36	51	59	66	56	ปานกลาง
	ต.ศรีภูมิ อ.เมือง	38	54	64	81	76	ปานกลาง
	ต.สุเทพ อ.เมือง* (Mobile)	30	-	55	61	58	ปานกลาง
	ต.ช่างเคิ่ง อ.แม่แจ่ม (Mobile)	-	-	-	92	-	ไม่มีข้อมูล
จ.ลำปาง	ต.พระบาท อ.เมือง	39	54	58	77	87	ปานกลาง
	ต.สบป่าด อ.แม่เมาะ	-	-	49	61	74	ปานกลาง
	ต.บ้านดง อ.แม่เมาะ	32	41	51	56	63	ปานกลาง
	ต.แม่เมาะ อ.แม่เมาะ	45	53	57	65	82	ปานกลาง
จ.ลำพูน	ต.ในเมือง อ.เมือง	38	57	57	73	76	ปานกลาง
จ.แม่ฮ่องสอน	ต.จองคำ อ.เมือง	31	61	-	51	55	ปานกลาง
จ.น่าน	ต.ในเวียง อ.เมือง	46	-	42	52	74	ปานกลาง
	ต.ห้วยโก๋น อ.เฉลิมพระเกียรติ	31	36	42	61	73	ปานกลาง
จ.แพร่	ต.นาจักร อ.เมือง	50	57	-	67	88	ปานกลาง
จ.พะเยา	ต.เวียง อ.เมือง	30	41	49	62	73	ปานกลาง

<sup>1</sup>PM<sub>10</sub> คือ ปริมาณฝุ่นละอองขนาดไม่เกิน 10 ไมครอน มาตรฐานค่าเฉลี่ย 24 ชั่วโมง ต้องไม่เกิน 120 ไมโครกรัมต่อลูกบาศก์เมตร

<sup>2</sup>ข้อมูล hotspot ย้อนหลัง 1 วัน

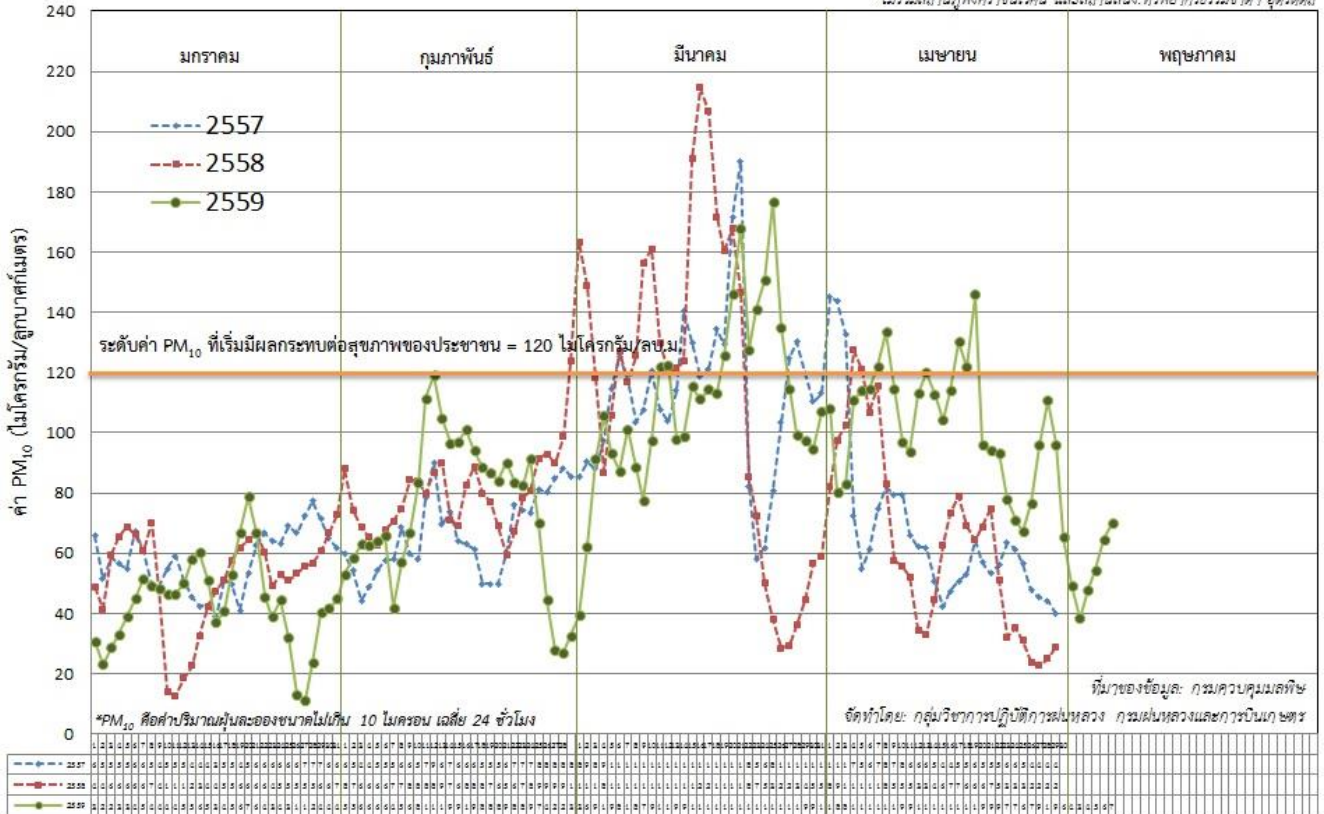
จังหวัด	ชื่อสถานี	ค่า PM <sub>10</sub> <sup>1</sup>					คุณภาพอากาศ
จ.ตาก	ต.ท่าสายลวด อ.แม่สอด (Mobile)	69	-	81	66	-	ไม่มีข้อมูล
ภาคใต้ (hotspot เกาะเบอร์เนียวและเกาะสุมาตรา รวม 6 จุด ที่มา เว็บไซต์ศูนย์เชี่ยวชาญด้านอุตุนิยมวิทยาแห่งอาเซียน ประเทศสิงคโปร์)							
จ.สุราษฎร์ธานี	ต.มะขามเตี้ย อ.เมือง	33	33	37	37	-	ไม่มีข้อมูล
จ.ภูเก็ต	ต.ตลาดใหญ่ อ.เมือง	25	22	20	20	8	ดี
จ.ยะลา	ต.สะเตง อ.เมือง	46	50	43	35	37	ดี
จ.นราธิวาส	ต.บางนาค อ.เมือง	45	50	56	49	33	ดี

ที่มา: กรมควบคุมมลพิษ

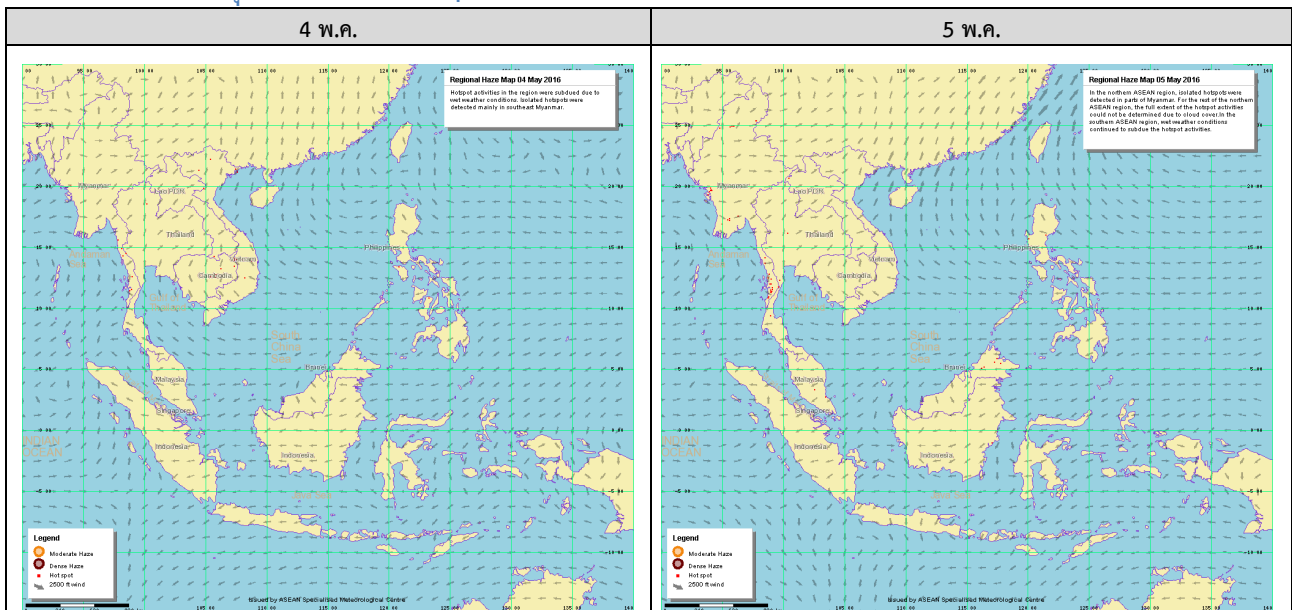
๑ กราฟแสดงแนวโน้มค่า PM<sub>10</sub> ในภาคเหนือ ตั้งแต่วันที่ 1 มกราคม - 6 พฤษภาคม 2559

ค่า PM<sub>10</sub> เฉลี่ย 14\* สถานี ในภาคเหนือ ช่วง มกราคม - เมษายน ปี 2559 เทียบกับ ปี 2557, 2558

\*ไม่รวมสถานีภูเก็ตราชภัฏภูเก็ต และสถานีบาง. มหาวิทยาลัยราชภัฏสุราษฎร์ธานี อุดรดิตถ์



๑ แผนภาพแสดงจุดความร้อน (Hotspot) ในประเทศไทยจากดาวเทียม NOAA-18



ที่มา: เว็บไซต์ศูนย์เชี่ยวชาญด้านอุตุนิยมวิทยาแห่งอาเซียน ประเทศสิงคโปร์

๑ สถานการณ์ปริมาณน้ำเก็บกักในอ่างเก็บน้ำที่สำคัญ

	ความจุของ อ่างที่ รนก. <sup>3</sup> (ล้าน ลบ.ม.)	ปริมาณน้ำในอ่างฯ (%)				ปริมาณน้ำ ไหลลงอ่างฯ (ล้าน ม <sup>3</sup> )	ปริมาณน้ำ ไหลลงอ่างฯ สะสม <sup>4</sup> (ล้าน ม <sup>3</sup> )	ระดับน้ำ
		2 พ.ค.	3 พ.ค.	4 พ.ค.	5 พ.ค.	5 พ.ค.		
<b>ภาคเหนือ</b>						<b>3.57</b>	<b>420.02</b>	
- ภูมิพล(ตาก)	13,462	31	31	31	31	0.00	53.66	ต่ำกว่า 40%
- สิริกิติ์(อุดรดิตถ์)	9,510	39	39	39	39	3.27	325.79	ต่ำกว่า 40%
- แม้งัด(เชียงใหม่)	265	11	11	11	11	0.00	5.26	ต่ำกว่า 20%
- แม่กวง(เชียงใหม่)	263	9	9	9	9	0.00	5.83	ต่ำกว่า 10%
- กิวลม(ลำปาง)	106	19	19	19	19	0.00	7.81	ต่ำกว่า 20%
- กิวคอง(ลำปาง)	170	9	9	9	9	0.00	0.71	ต่ำกว่า 10%
- แควน้อย(พิษณุโลก)	939	27	27	27	27	0.30	20.96	ต่ำกว่า 30%
<b>ภาคตะวันออกเฉียงเหนือ</b>						<b>0.75</b>	<b>139.02</b>	
- ห้วยหลวง(อุดรธานี)	135	11	11	11	11	0.18	1.35	ต่ำกว่า 20%
- น้ำอูน(สกลนคร)	520	28	28	28	28	0.00	6.23	ต่ำกว่า 30%
- น้ำพุง(สกลนคร)	166	27	27	27	27	0.36	5.68	ต่ำกว่า 30%
- จุฬารักษ์(ชัยภูมิ)	164	34	34	34	34	0.00	4.52	ต่ำกว่า 40%
- อุบลรัตน์(ขอนแก่น)	2,431	22	22	22	22	0.00	58.27	ต่ำกว่า 30%
- ลำปาว(กาฬสินธุ์)	1,980	17	17	17	17	0.00	27.93	ต่ำกว่า 20%
- ลำตะคอง(นครราชสีมา)	314	25	25	25	25	0.13	10.20	ต่ำกว่า 30%
- ลำพระเพลิง(นครราชสีมา)	110	30	30	30	30	0.00	4.65	ต่ำกว่า 40%
- มูลบับ(นครราชสีมา)	141	25	25	25	25	0.00	9.60	ต่ำกว่า 30%
- ลำสะแก(นครราชสีมา)	275	20	19	19	19	0.00	8.37	ต่ำกว่า 20%
- ลำน้ำรอง(บุรีรัมย์)	121	48	48	48	48	0.04	2.22	ต่ำกว่า 50%
- ลำปลายมาศ(นครราชสีมา)	98	45	45	45	45	0.04	-	ต่ำกว่า 50%
<b>ภาคกลาง</b>						<b>2.44</b>	<b>322.66</b>	
- ป่าสัก(ลพบุรี)	960	27	27	26	26	1.02	36.67	ต่ำกว่า 30%
- ทับเสลา(อุทัยธานี)	160	27	27	27	27	0.00	0.25	ต่ำกว่า 30%
- กระเสียว(สุพรรณบุรี)	240	23	23	23	23	0.00	6.41	ต่ำกว่า 30%
- ศรีนครินทร์(กาญจนบุรี)	17,745	67	67	67	67	0.00	171.74	-
- วชิราลงกรณ์(กาญจนบุรี)	8,860	44	44	44	44	1.42	107.59	ต่ำกว่า 50%
<b>ภาคตะวันออก</b>						<b>0.01</b>	<b>23.60</b>	
- ขุนด่านฯ(นครนายก)	224	29	29	29	29	0.01	2.04	ต่ำกว่า 30%
- คลองสิียด(ฉะเชิงเทรา)	420	19	18	18	18	0.00	1.55	ต่ำกว่า 20%
- บางพระ(ชลบุรี)	117	20	20	20	20	0.00	1.61	ต่ำกว่า 30%
- ท้องปลาไหล(ระยอง)	164	54	54	53	52	0.00	16.29	-
- ประแสร์(ระยอง)	248	62	61	61	61	0.00	2.11	-
- พระปรัง(สระแก้ว)	97	13	13	13	13	0.00	-	ต่ำกว่า 20%
- ดอกทราย(ระยอง)	71	27	26	26	26	0.00	-	ต่ำกว่า 30%
- คลองพระพุทธ(จันทบุรี)	70	55	55	55	55	0.00	-	-
<b>ภาคใต้</b>						<b>2.50</b>	<b>603.99</b>	
- แก่งกระจาน(เพชรบุรี)	710	31	31	31	31	0.02	65.45	ต่ำกว่า 40%
- ปราณบุรี(ประจวบคีรีขันธ์)	347	16	16	16	15	0.04	5.62	ต่ำกว่า 20%
- รัชชประภา(สุราษฎร์ธานี)	5,639	72	72	72	72	1.89	253.01	-
- บางกลาง(ยะลา)	1,454	53	53	52	52	0.55	279.91	-

<sup>3</sup> รนก. = ระดับน้ำเก็บกัก, ที่มา: กรมชลประทาน

<sup>4</sup> ปริมาณน้ำไหลลงอ่างสะสมตั้งแต่วันที่ 1 มกราคม 2559 ถึงปัจจุบัน

## การพยากรณ์อากาศและสภาพอากาศประจำวัน

### ๑ ลักษณะอากาศทั่วไปและการพยากรณ์อากาศ ประจำวันที่ 6 พฤษภาคม 2559 (เวลา 06.00 น.)

ลักษณะอากาศทั่วไป	
<p>บริเวณประเทศไทยมีอากาศร้อนและมีอากาศร้อนจัดบางพื้นที่ โดยมีฝนฟ้าคะนอง กับลมกระโชกแรง บริเวณจังหวัดเชียงใหม่ เชียงราย ลำพูน ลำปาง พะเยา แพร่ น่าน ตาก เพชรบูรณ์ เลย ชัยภูมิ ขอนแก่น มหาสารคาม ร้อยเอ็ด ยโสธร อำนาจเจริญ อุบลราชธานี ศรีสะเกษ สุรินทร์ บุรีรัมย์ และนครราชสีมา ขอให้ประชาชนในบริเวณดังกล่าวระวังอันตรายจากพายุลมแรงที่จะเกิดขึ้น รวมถึงอยู่ห่างจากต้นไม้ใหญ่ ป้ายโฆษณา และสิ่งก่อสร้างที่ไม่แข็งแรงไว้ด้วย</p> <p>ลักษณะสำคัญทางอุตุนิยมวิทยา ลมตะวันออกเฉียงใต้พัดนำความชื้นจากทะเลจีนใต้และอ่าวไทยเข้ามาปกคลุมภาคตะวันออกเฉียงเหนือ ภาคตะวันออก และภาคกลาง ในขณะที่มีลมพัดสลับของตะวันตกและลมตะวันออกเฉียงใต้พัดปกคลุมภาคเหนือ</p>	
การพยากรณ์อากาศรายภาค	
ภาคเหนือ	อากาศร้อนและมีอากาศร้อนจัดบางพื้นที่ โดยมีฝนฟ้าคะนองบางแห่ง ร้อยละ 10 ของพื้นที่ กับมีลมกระโชกแรง ส่วนมากบริเวณจังหวัดเชียงใหม่ เชียงราย ลำพูน ลำปาง พะเยา แพร่ น่าน ตาก และเพชรบูรณ์ อุณหภูมิต่ำสุด 21-27 องศาเซลเซียส อุณหภูมิสูงสุด 37-43 องศาเซลเซียส ลมตะวันตก ความเร็ว 10-30 กม./ชม.
ภาคกลาง	อากาศร้อนถึงร้อนจัด โดยมีฝนฟ้าคะนองบางแห่ง ร้อยละ 10 ของพื้นที่ กับมีลมกระโชกแรงบางแห่ง ส่วนมากบริเวณจังหวัดอุทัยธานี ชัยนาท กาญจนบุรี สุพรรณบุรี และราชบุรี อุณหภูมิต่ำสุด 26-28 องศาเซลเซียส อุณหภูมิสูงสุด 39-43 องศาเซลเซียส ลมใต้ ความเร็ว 10-30 กม./ชม.
ภาคต.อ.เฉียงเหนือ	อากาศร้อนและมีอากาศร้อนจัดบางพื้นที่ โดยมีฝนฟ้าคะนองเป็นแห่งๆ ร้อยละ 20 ของพื้นที่ กับมีลมกระโชกแรงบางแห่ง ส่วนมากบริเวณจังหวัดเลย ชัยภูมิ ขอนแก่น มหาสารคาม ร้อยเอ็ด ยโสธร อำนาจเจริญ อุบลราชธานี ศรีสะเกษ สุรินทร์ บุรีรัมย์ และนครราชสีมา อุณหภูมิต่ำสุด 23-27 องศาเซลเซียส อุณหภูมิสูงสุด 38-40 องศาเซลเซียส ลมตะวันออกเฉียงใต้ ความเร็ว 10-30 กม./ชม.
ภาคตะวันออก	อากาศร้อน และมีอากาศร้อนจัดบางพื้นที่ โดยมีฝนฟ้าคะนองและลมกระโชกแรงบางแห่ง ร้อยละ 10 ของพื้นที่ ส่วนมากบริเวณจังหวัดนครนายก ปราจีนบุรี สระแก้ว จันทบุรี และตราด อุณหภูมิต่ำสุด 26-28 องศาเซลเซียส อุณหภูมิสูงสุด 35-41 องศาเซลเซียส ลมตะวันออกเฉียงใต้ ความเร็ว 10-30 กม./ชม. ทะเลมีคลื่นต่ำกว่า 1 เมตร
ภาคใต้ฝั่งตะวันออก	อากาศร้อนในตอนกลางวัน โดยมีฝนฟ้าคะนองบางแห่ง ร้อยละ 10 ของพื้นที่ ส่วนมากบริเวณจังหวัดนครศรีธรรมราช สงขลา ปัตตานี และนราธิวาส อุณหภูมิต่ำสุด 24-28 องศาเซลเซียส อุณหภูมิสูงสุด 34-38 องศาเซลเซียส ลมตะวันออกเฉียงใต้ ความเร็ว 15-30 กม./ชม. ทะเลมีคลื่นสูงประมาณ 1 เมตร
ภาคใต้ฝั่งตะวันตก	อากาศร้อนในตอนกลางวัน โดยมีฝนฟ้าคะนองเป็นแห่งๆ ร้อยละ 20 ของพื้นที่ ส่วนมากบริเวณจังหวัดภูเก็ต กระบี่ และตรัง อุณหภูมิต่ำสุด 25-27 องศาเซลเซียส อุณหภูมิสูงสุด 36-38 องศาเซลเซียส ลมตะวันออก ความเร็ว 10-30 กม./ชม. ทะเลมีคลื่นสูงประมาณ 1 เมตร

ที่มา: กรมอุตุนิยมวิทยา

### ๑ ข้อมูลความชื้นจากการตรวจอากาศชั้นบน (Sounding) ระยะเวลาสูง 5,000 - 10,000 ฟุต

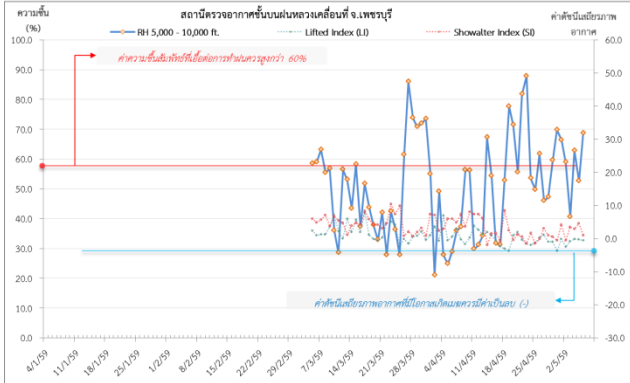
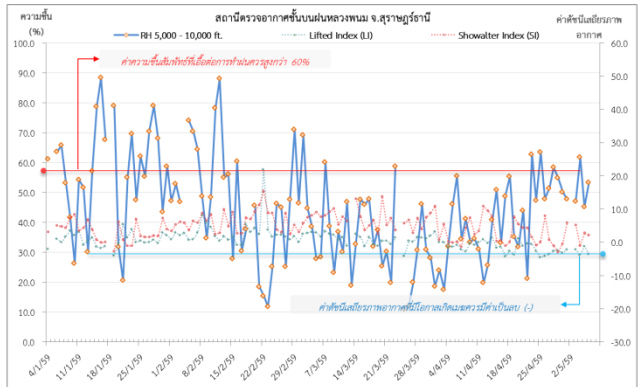
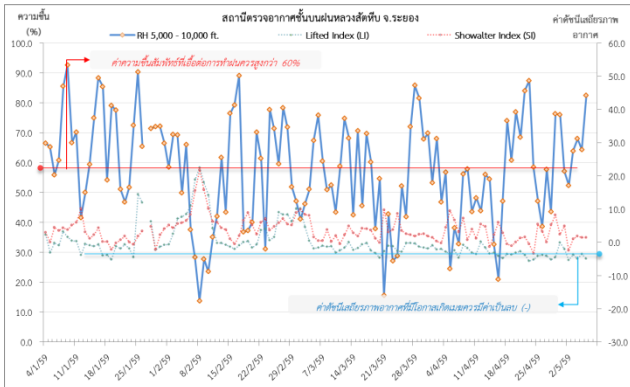
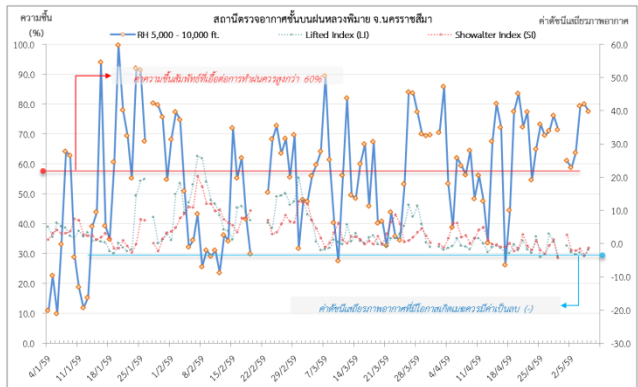
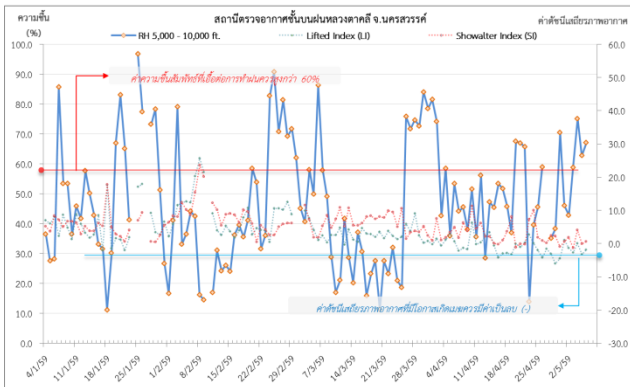
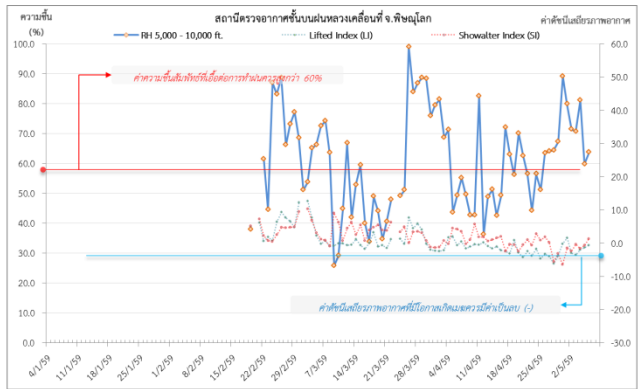
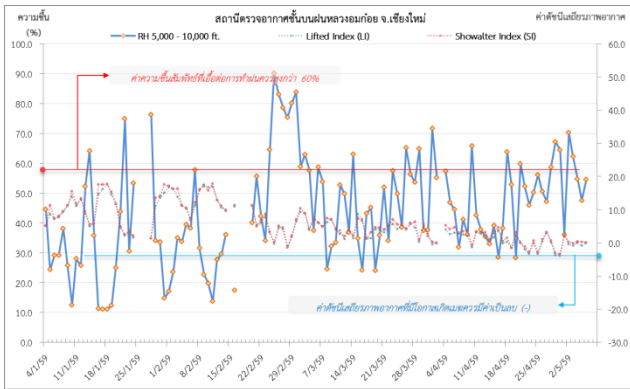
ภาค	สถานีตรวจอากาศ	ความชื้นสัมพัทธ์ (%)					เสถียรภาพ อากาศ
		2 พ.ค.	3 พ.ค.	4 พ.ค.	5 พ.ค.	6 พ.ค.	
ภาคเหนือ	สถานีเรดาร์ฝนหลวงอมก๋อย	70.2	62.2	54.7	47.5	54.6	เสถียรภาพ
	สถานีตรวจอากาศเคลื่อนที่พิชณโลก	71.3	70.6	81.1	59.7	63.6	เสถียรภาพ
ภาคกลาง	สถานีเรดาร์ฝนหลวงตาดลี	42.8	58.7	75.1	62.7	67.0	เสถียรภาพ
ภาคตะวันออกเฉียงเหนือ	สถานีเรดาร์ฝนหลวงพิมาย	58.7	63.6	79.3	79.9	77.5	ไม่เสถียรภาพ
ภาคตะวันออก	สถานีเรดาร์ฝนหลวงสัตหีบ	52.3	63.9	67.9	64.3	82.5	เสถียรภาพ
ภาคใต้	สถานีตรวจอากาศเคลื่อนที่เพชรบุรี	58.9	40.6	62.8	52.6	68.6	เสถียรภาพ
	สถานีเรดาร์ฝนหลวงพนม	-	47.0	61.8	45.2	53.4	เสถียรภาพ

หมายเหตุ : สภาพอากาศมีเสถียรภาพ(Stable) หมายถึงสภาพอากาศที่มีโอกาสน้อยหรือไม่มีโอกาสในการเกิดเมฆในแนวตั้งเพื่อพัฒนาตัวกลายเป็นกลุ่มฝน

สภาพอากาศไม่มีเสถียรภาพ(Unstable) หมายถึงสภาพอากาศที่มีโอกาสเกิดเมฆในแนวตั้งและพัฒนาตัวเป็นกลุ่มฝนได้



๑ กราฟแสดงแนวโน้มความชื้นอากาศชั้นบนและดัชนีเสถียรภาพอากาศ (ระหว่างวันที่ 4 มกราคม – 6 พฤษภาคม 2559)



**หมายเหตุ**

- ระยะความสูง 5,000-10,000 ฟุต เป็นระดับพาดานบินในการปฏิบัติการฝนหลวง (ระดับฐานเมฆ)
- ความชื้นสัมพัทธ์ที่เอื้อต่อการปฏิบัติการฝนหลวงควรมีค่าสูงกว่าร้อยละ 60 ขึ้นไป
- ดัชนีเสถียรภาพชั้นอากาศที่มีโอกาสเกิดเมฆคิวมูโลนิมบัส (-)
- LI: Lifted Index คือค่าดัชนีเสถียรภาพชั้นอากาศระดับต่ำ
- SI: Showalter Index คือค่าดัชนีเสถียรภาพชั้นอากาศระดับกลาง

การปฏิบัติการฝนหลวงประจำวัน

๑ สรุปผลปฏิบัติการฝนหลวงประจำวัน ที่ 5 พฤษภาคม 2559

ภาค/หน่วยฯ	หน่วยปฏิบัติการ (หน่วย)	เครื่องบิน ผล./ทอ. (ลำ)	จำนวนเที่ยวบิน (เที่ยว)	จำนวนชั่วโมงบิน (ชั่วโมง)	ปริมาณการใช้สารฝนหลวง (ตัน/นัด)	จังหวัดที่มีการรายงานฝนตก (จำนวนจังหวัด/อ่างเก็บน้ำเป้าหมาย)
<b>เหนือ</b>	<b>2</b>	<b>5/-</b>	<b>6</b>	<b>8:30</b>	<b>6.0</b>	<b>2/-</b>
- เชียงใหม่	1	2/-	4	5:20	4.0	มีฝนตกเล็กน้อยถึงปานกลางบริเวณ จ.เชียงใหม่ (แม่แตง พร้าว แม่แจ่ม)
- พิษณุโลก	1	3/-	2	3:10	2.0	มีฝนตกเล็กน้อยบริเวณ จ.เพชรบูรณ์(เขาค้อ) และพื้นที่ลุ่มรับน้ำเขื่อนป่าสักชลสิทธิ์
<b>กลาง</b>	<b>2</b>	<b>6/-</b>	<b>10</b>	<b>11:10</b>	<b>8.2</b>	<b>2/2</b>
- นครสวรรค์	-	-/-	0	0:00	0.0	ปรับเป็นฐานเดิมสารฝนหลวงตั้งแต่วันที่ 1 พ.ค. 59 เป็นต้นไป
- กาญจนบุรี	1	4/-	6	6:00	4.2	มีฝนตกเล็กน้อยบริเวณพื้นที่การเกษตร จ.กาญจนบุรี (ทองผาภูมิ) ลุ่มรับน้ำเขื่อนศรีนครินทร์ เขตรักษาพันธุ์สัตว์ป่าห้วยขาแข้ง
- ลพบุรี	1	2/-	4	5:10	4.0	มีฝนตกเล็กน้อยถึงปานกลางบริเวณพื้นที่การเกษตร จ.ลพบุรี(โคกสำโรง ชัยบาดาล สระโบสถ์ ลำสนธิ ทำหลวงหนองม่วง) จ.เพชรบูรณ์(ศรีเทพ) พื้นที่ลุ่มรับน้ำป่าสักเขื่อนป่าสักชลสิทธิ์
<b>ตะวันออกเฉียงเหนือ</b>	<b>3</b>	<b>3/3</b>	<b>10</b>	<b>13:50</b>	<b>11.7</b>	<b>7/3</b>
- นครราชสีมา	1	1/-	2	2:40	4.0	มีฝนตกเล็กน้อยถึงปานกลาง บริเวณพื้นที่ จ.นครราชสีมา(ปากช่อง สีคิ้ว วังน้ำเขียว ปักธงชัย เฉลิมพระเกียรติ จักราช หนองบุญมาก ห้วยแถลง เมืองยาง โชคชัย เมืองนครราชสีมา) จ.บุรีรัมย์ (หนองหงส์ พุทไธสง) และพื้นที่ลุ่มรับน้ำเขื่อนลำตะคอง เขื่อนลำพระเพลิง
- อุตรธานี	1	-/3	6	7:40	5.7	มีฝนตกเล็กน้อย-ปานกลางบางแห่ง บริเวณพื้นที่ จ.เลย (ภูกระดึง ผาขาว) จ.ขอนแก่น(ภูผาม่าน) จ.หนองบัวลำภู(ศรีบุญเรือง โนนสัง) จ.อุตรธานี (หนองวัวซอ หนองแสง) และพื้นที่ลุ่มรับน้ำเขื่อนอุบลรัตน์
- ขอนแก่น	1	2/-	2	3:30	2.0	มีฝนตกเล็กน้อยเป็นบางแห่งบริเวณ จ.ชัยภูมิ (เกษตรสมบูรณ์) จ.ขอนแก่น(ชุมแพ) ลุ่มรับน้ำเขื่อนอุบลรัตน์
<b>ตะวันออก</b>	<b>1</b>	<b>3/-</b>	<b>9</b>	<b>8:30</b>	<b>6.3</b>	<b>5/2</b>
- จันทบุรี	1	3/-	9	8:30	6.3	มีฝนตกเล็กน้อยถึงปานกลางกระจายเป็นแห่งๆ และมีฝนตกหนักบางพื้นที่ บริเวณ จ.สระแก้ว(วังสมบูรณ์) จ.ฉะเชิงเทรา(ท่าตะเกียบ) จ.ชลบุรี(พนัสนิคม เกาะจันทร์ บ้านบึง บ่อทอง) จ.จันทบุรี(แก่งหางแมว สอยดาว โป่งน้ำร้อน เขาคิชฌกูฏ ชลุ้ง มะขาม) จ.ตราด (เมืองตราด บ่อไร่) และพื้นที่ลุ่มรับน้ำอ่างเก็บน้ำศิริธาร อ่างเก็บน้ำพลวง
<b>ใต้</b>	<b>3</b>	<b>3/2</b>	<b>9</b>	<b>11:50</b>	<b>10.2</b>	<b>3/-</b>
- หัวหิน	1	3/-	6	7:45	4.2	มีฝนตกเล็กน้อยบริเวณพื้นที่ จ.ราชบุรี(ปากท่อ บ้านคา)

ภาค/หน่วยฯ	หน่วยปฏิบัติการ (หน่วย)	เครื่องบิน ผล./ทอ. (ลำ)	จำนวนเที่ยวบิน (เที่ยว)	จำนวนชั่วโมงบิน (ชั่วโมง)	ปริมาณการใช้สารปนหลง (ตัน/นัด)	จังหวัดที่มีการรายงานปนตก (จำนวนจังหวัด/อ่างเก็บน้ำเป้าหมาย)
- สุราษฎร์ธานี	1	-/1	2	1:55	4.0	มีปนตกเล็กน้อยถึงปานกลางเป็นบางแห่ง ในบริเวณพื้นที่ จ.สุราษฎร์ธานี(บ้านนาเดิม เวียงสระ พระแสง ชัยบุรี)
- สงขลา	1	-/1	1	2:10	2.0	มีปนตกเล็กน้อยบริเวณพื้นที่ จ.นราธิวาส(แว้ง จะแนะ ศรีสาคร สุคีริน)
รวม	11	20/5	44	53:50	42.4	19/7



๑ สรุปผลปฏิบัติการฝนหลวงรายเดือนตั้งแต่เดือน กุมภาพันธ์ - วันที่ 5 พฤษภาคม 2559

เดือน	ขึ้นบิน (วัน)	ฝนตก (วัน)	จำนวนเที่ยวบิน (เที่ยว)	จำนวนชั่วโมงบิน (ชั่วโมง)	ปริมาณการใช้น้ำฝนหลวง (ตัน/นัด)	จังหวัดที่มีรายงานฝนตก (ทั้งการสังเกตด้วยสายตา/การตรวจวัดด้วยเรดาร์และเครื่องวัดน้ำฝนอัตโนมัติ)	ปริมาณน้ำไหลลงอ่างเก็บน้ำสะสม (ล้าน ลบ.ม.)
กุมภาพันธ์ (15-29 ก.พ. 59)	3	2	10	14:00	8.2	บริเวณที่มีฝนตก ได้แก่ นครปฐม กาญจนบุรี ลพบุรี สระบุรี พระนครศรีอยุธยา สุพรรณบุรี และ เพชรบูรณ์(ตอนล่าง) (รวม 6 จังหวัด)	วชิราลงกรณ์ 2.1
มีนาคม (1-31 มี.ค. 59)	25	20	384	541:50	314.8/11	บริเวณที่มีฝนตก ได้แก่ ตาก กำแพงเพชร พิษณุโลก เพชรบูรณ์ ลำปาง ลำพูน สุโขทัย กาญจนบุรี ชัยนาท นครปฐม นครสวรรค์ ลพบุรี สิงห์บุรี สุพรรณบุรี เลยอ่างทอง อุทัยธานี ขอนแก่น ชัยภูมิ นครราชสีมา บุรีรัมย์หนองบัวลำภู อุดรธานี จันทบุรี ฉะเชิงเทรา ชลบุรี ตราด ระยองปราจีนบุรี สระแก้ว เพชรบูรณ์นครศรีธรรมราช ราชบุรี ประจวบคีรีขันธ์ พังงา และ สุราษฎร์ธานี (รวม 36 จังหวัด)	ภูมิพล 0.12 ป่าสักชลสิทธิ์ 0.42 กระเสียว 3.21 ศรีนครินทร์ 14.15 วชิราลงกรณ์ 6.98 อุบลรัตน์ 2.18 ลำตะคอง 0.57 ลำพระเพลิง 0.06 ลำแซะ 0.16 หนองปลาไหล 0.46 ดอกกราย 0.26 คลองพระพุทธ 0.30 แก่งกระจาน 3.82 ปราณบุรี 0.12
เมษายน (1-30 เม.ย. 59)	3	3	86	113:15	79.40	บริเวณที่มีฝนตก ได้แก่ กำแพงเพชร เชียงราย เชียงใหม่ ตาก น่าน พะเยา พิษณุโลก เพชรบูรณ์ แพร่ แม่ฮ่องสอน ลำปาง ลำพูน สุโขทัย อุดรดิตถ์ กาญจนบุรี ชัยนาท นครสวรรค์ ลพบุรี สุพรรณบุรี อุทัยธานี พิจิตร กาฬสินธุ์ ขอนแก่น ชัยภูมิ นครพนม ร้อยเอ็ด นครราชสีมา มหาสารคาม มุกดาหาร เลย สกลนคร หนองบัวลำภู อุดรธานี บุรีรัมย์ จันทบุรี ฉะเชิงเทรา ชลบุรี ตราด ปราจีนบุรี ระยอง สระแก้ว นครนายกกระบี่ ชุมพร ตรัง นครศรีธรรมราช ประจวบคีรีขันธ์ พังงา เพชรบุรี ระนอง ราชบุรี สงขลา สุราษฎร์ธานี หนองคาย (รวม 55 จังหวัด)	สิริกิติ์ 3.25 แควน้อยบำรุงแดน 0.22 ป่าสักชลสิทธิ์ 6.79 ทับเสลา 1.38 กระเสียว 1.98 ศรีนครินทร์ 19.9 วชิราลงกรณ์ 1.38 น้ำอูน 0.17 น้ำพุง 0.06 อุบลรัตน์ 6.88 ลำตะคอง 1.53 ลำพระเพลิง 0.28 แก่งกระจาน 6.84 ปราณบุรี 0.08
พฤษภาคม (1-5 พ.ค. 59)	5	5	181	235:25	172.50/16	บริเวณที่มีฝนตก ได้แก่ กำแพงเพชร เชียงใหม่ น่าน พะเยา พิษณุโลก เพชรบูรณ์ ลำปาง ลำพูน กาญจนบุรี นครสวรรค์ ลพบุรี สระบุรี สุพรรณบุรี อุทัยธานี ขอนแก่น ชัยภูมิ นครราชสีมา บุรีรัมย์ เลย หนองบัวลำภู อุดรธานี จันทบุรี ฉะเชิงเทรา ชลบุรี ตราด ปราจีนบุรี ระยอง สระแก้ว ชุมพร นครศรีธรรมราช นราธิวาส ประจวบคีรีขันธ์ เพชรบุรี ยะลา ระนอง ราชบุรี สงขลา สุราษฎร์ธานี (รวม 38 จังหวัด)	ศรีนครินทร์ 0.93 ห้วยหลวง 0.19 จุฬารัตน์ 0.11 อุบลรัตน์ 15.05 ลำตะคอง 0.13 ลำพระเพลิง 0.02 ลำมูลบน 0.10 แก่งกระจาน 2.24 ปราณบุรี 0.03 รัชชประภา 0.64

๑ สรุปผลรวมปฏิบัติการตั้งแต่เริ่มตั้งหน่วยปฏิบัติการฝนหลวง (15 กุมภาพันธ์ - 5 พฤษภาคม 2559)

ตั้งแต่เริ่มตั้งหน่วยปฏิบัติการฝนหลวง เมื่อวันที่ 15 กุมภาพันธ์ - 5 พฤษภาคม 2559 มีการขึ้นปฏิบัติการฝนหลวง จำนวน 63 วัน มีวันฝนตกจากการปฏิบัติการฝนหลวงคิดเป็นร้อยละ 89.1 ขึ้นปฏิบัติงานจำนวน 1,222 เที่ยวบิน (1,688:15 ชั่วโมงบิน) ปริมาณการใช้น้ำฝนหลวง 1,076.05 ตัน พลุซิลเวอร์ไอโอไดด์ จำนวน 204 นัด จังหวัดที่มีรายงานฝนตก 62 จังหวัด และทำให้มีปริมาณน้ำไหลเข้าอ่างสะสมรวม 110.15 ล้าน ลบ.ม.

ภาค - ศูนย์/หน่วย ปฏิบัติการฯ	ขึ้นบิน (วัน)	ฝนตก (วัน)	จำนวน เที่ยวบิน (เที่ยว)	จำนวน ชั่วโมงบิน (ชั่วโมง)	ปริมาณ สารฝนหลวง (ตัน/นัด)	จังหวัดที่มีรายงานฝนตก (ทั้งการสังเกตด้วยสายตา/การตรวจวัดด้วย เรดาร์ และเครื่องวัดน้ำฝนอัตโนมัติ)	ปริมาณน้ำไหลลง อ่างเก็บน้ำสะสม (ล้าน ลบ.ม.)
<b>เหนือ</b>			<b>231</b>	<b>398:30</b>	<b>179.10/ 204</b>	<b>15 จังหวัด</b>	
- เชียงใหม่ (เปิดหน่วยฯ 1 มี.ค. 59 เป็นต้นไป)	39	20	109	189:10	75.50	บริเวณที่มีฝนตก ได้แก่ เชียงใหม่ เชียงใหม่ ดาก น่าน พะเยา แพร่ แม่ฮ่องสอน ลำปาง ลำพูน (รวม 9 จังหวัด)	ภูมิพล 0.12 สิริกิติ์ 3.25 ควนน้อยบำรุงแดน 0.22
- พิษณุโลก (เปิดหน่วยฯ 1 มี.ค. 59 เป็นต้นไป)	32	27	122	209:20	103.60/ 204	บริเวณที่มีฝนตก ได้แก่ กำแพงเพชร น่าน พิษณุโลก เพชรบูรณ์ ลำปาง ดาก ลำพูน สุโขทัย อุตรดิตถ์ พิจิตร (รวม 10 จังหวัด)	
<b>กลาง</b>			<b>263</b>	<b>319:10</b>	<b>211.70</b>	<b>11 จังหวัด</b>	
- นครสวรรค์ (เปิดหน่วยฯ 15 ก.พ. 59 เป็นต้นไป)	24	24	79	113:00	69.40	บริเวณที่มีฝนตก ได้แก่ ชัยนาท นครสวรรค์ ลพบุรี สระบุรี สุพรรณบุรี อุทัยธานี พิจิตร เพชรบูรณ์ (ตอนล่าง) กาญจนบุรี (รวม 9 จังหวัด)	ป่าสักชลสิทธิ์ 7.21 ทับเสลา 1.38 กระเสียว 6.29 ศรีนครินทร์ 33.88 วชิราลงกรณ์ 10.46
- กาญจนบุรี (เปิดหน่วยฯ 15 ก.พ. 59 เป็นต้นไป)	37	35	174	192:30	132.30	บริเวณที่มีฝนตก ได้แก่ กาญจนบุรี ชัยนาท นครปฐม นครสวรรค์ พระนครศรีอยุธยา สิงห์บุรี สุพรรณบุรี อ่างทอง อุทัยธานี (รวม 9 จังหวัด)	
- ลพบุรี (เปิดหน่วยฯ 1 พ.ค. 59 เป็นต้นไป)	3	3	10	13:40	10.00	บริเวณที่มีฝนตก ได้แก่ ลพบุรี เพชรบูรณ์(ตอนล่าง) (รวม 2 จังหวัด)	
<b>ตะวันออกเฉียงเหนือ</b>			<b>212</b>	<b>319:25</b>	<b>255.50</b>	<b>15 จังหวัด</b>	
- นครราชสีมา (เปิดหน่วยฯ 1 มี.ค. 59 เป็นต้นไป)	37	32	74	116:10	115.40	บริเวณที่มีฝนตก ได้แก่ ขอนแก่น ชัยภูมิ นครราชสีมา บุรีรัมย์ (รวม 4 จังหวัด)	ห้วยหลวง 0.19 น้ำอูน 0.17 น้ำพุง 0.06 จุฬารามณ์ 0.11
- อุตรดิตถ์ (เปิดหน่วยฯ 15 มี.ค. 59 เป็นต้นไป)	25	22	76	98:25	79.10	บริเวณที่มีฝนตก ได้แก่ กาฬสินธุ์ ขอนแก่น ชัยภูมิ นครพนม มุกดาหาร เลย สกลนคร หนองบัวลำภู อุตรดิตถ์ หนองคาย บึงกาฬ (รวม 11 จังหวัด)	อุบลรัตน์ 24.11 ลำตะคอง 2.23 ลำพระเพลิง 0.36 ลำมูลบน 0.10 ลำแซะ 0.16
- ขอนแก่น (เปิดหน่วยฯ 12 เม.ย. 59 เป็นต้นไป)	20	20	62	104:50	61.00	บริเวณที่มีฝนตก ได้แก่ กาฬสินธุ์ ขอนแก่น ชัยภูมิ นครราชสีมา มหาสารคาม มุกดาหาร ร้อยเอ็ด เลย หนองบัวลำภู อุตรดิตถ์ (รวม 10 จังหวัด)	
<b>ตะวันออก</b>			<b>256</b>	<b>321:40</b>	<b>180.10</b>	<b>8 จังหวัด</b>	

ภาค - ศูนย์/หน่วย ปฏิบัติการฯ	ขึ้นบิน (วัน)	ฝนตก (วัน)	จำนวน เที่ยวบิน (เที่ยว)	จำนวน ชั่วโมงบิน (ชั่วโมง)	ปริมาณ สารฝนหลวง (ตัน/นัต)	จังหวัดที่มีรายงานฝนตก (ทั้งการสังเกตด้วยสายตา/การตรวจวัดด้วย เรดาร์ และเครื่องวัดน้ำฝนอัตโนมัติ)	ปริมาณน้ำไหลลง อ่างเก็บน้ำสะสม (ล้าน ลบ.ม.)
- จันทบุรี (เปิดหน่วยฯ 1 มี.ค. 59 เป็นต้นไป)	41	38	256	321:40	180.10	บริเวณที่มีฝนตก ได้แก่ จันทบุรี ฉะเชิงเทรา ชลบุรี ตราด ปราจีนบุรี ระยอง สระแก้ว นครนายก (รวม 8 จังหวัด)	หนองปลาไหล 0.46 ดอกกราย 0.26 คลองพระพุทธร 3.50
<b>ใต้</b>			<b>260</b>	<b>329:30</b>	<b>249.65</b>	<b>13 จังหวัด</b>	
- หัวหิน (เปิดหน่วยฯ 1 มี.ค. 59 เป็นต้นไป)	33	32	207	265:00	144.70	บริเวณที่มีฝนตก ได้แก่ ประจวบคีรีขันธ์ เพชรบุรี ราชบุรี (รวม 3 จังหวัด)	แก่งกระจาน 12.90 ปราณบุรี 2.09 รัชชประภา 0.64
- สุราษฎร์ธานี (เปิดหน่วยฯ 15 มี.ค. 59 เป็นต้นไป)	28	24	48	56:45	94.95	บริเวณที่มีฝนตก ได้แก่ กระบี่ ชุมพร ตรัง นครศรีธรรมราช พังงา ระนอง สุราษฎร์ธานี สงขลา (รวม 8 จังหวัด)	
- สงขลา (เปิดหน่วยฯ 20 เม.ย. 59 เป็นต้นไป)	3	3	5	7:45	10.00	บริเวณที่มีฝนตก ได้แก่ นราธิวาส ยะลา สงขลา (รวม 3 จังหวัด)	

กลุ่มวิชาการปฏิบัติการฝนหลวง กองปฏิบัติการฝนหลวง กรมฝนหลวงและการบินเกษตร